

Negro y amarillo

¡Una gran historia!

Galvanómetro de reflexión de 1895



Toda historia tiene un principio. La nuestra, la de la empresa Chauvin Arnoux, como inventor y fabricante de aparatos de medición desde 1893, está repleta de evoluciones e innovaciones. Sus productos son actualmente la prueba, el reflejo de los avances sociológicos, tecnológicos y de las innovaciones industriales que caracterizan el siglo anterior. Una historia apasionante que explica el por qué y el cómo de la imagen de Chauvin Arnoux y de su personalidad... en dos colores.

Se suele decir que en el origen del saber está la palabra, o que en el origen de una innovación hay una idea... sin embargo, lo que hay en el origen del conocimiento y los descubrimientos es el individuo, la persona. Lo mismo ocurre con la electricidad, que no fue inventada en el siglo XIX, sino descubierta en el siglo VI a.C. por un filósofo y científico griego, Tales, primer descubridor de las propiedades electrostáticas del ámbar. Desde el comienzo del siglo XIX el color amarillo del ámbar y, a nivel de productos, el amarillo del latón

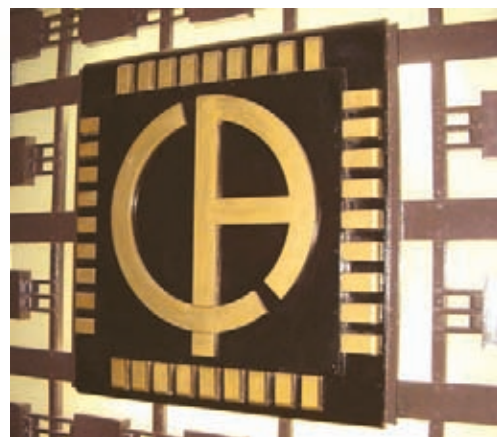
y el negro, incorpora estos colores en el primer logotipo de la empresa a partir de 1927.

En los años 40, muchos instrumentos de medición utilizaban el negro únicamente o el negro y el gris plata de materiales metálicos, a menudo pintados. Chauvin Arnoux adapta sus colores originales a las tendencias de moda en cada época, que

Este potenciómetro de calibración de 1900 se utilizaba con una pila de calibración y un galvanómetro como el que se muestra encima. Su precio: ¡195 francos!



del cobre, es el color de los materiales utilizados en los aparatos de medición tanto en las cajas de los indicadores galvanométricos como en las conexiones de los instrumentos de la industria eléctrica. El color beige es introducido a su vez por el uso de madera barnizada para las carcasas, mientras que el negro se reserva para los indicadores de los aparatos. Desde los inicios en 1893, el contraste entre el color negro y el amarillo de la madera barnizada de los materiales de la época se impone en la fabricación de los aparatos de medición de Chauvin Arnoux. Rápidamente, entre 1900 y 1936, con la evolución de las tecnologías y del trabajo de los materiales, el uso del latón amarillo se combina con el uso de la baquelita negra que se generaliza en casi la totalidad de los instrumentos. Chauvin Arnoux, ya conocido por su diseño y la combinación de sus colores originales en los aparatos de medición, el ama-



Logotipo de la antigua puerta de entrada de la empresa

corresponden también a los criterios técnicos de seguridad, de durabilidad o de peso relacionados con los materiales utilizados y con los procesos de fabricación.

En los años 50 aparecen los materiales derivados del caucho, utilizados como base de apoyo de los instrumentos portátiles y más adelante como funda anti-choque de neopreno de color negro, con Metrix® y Chauvin Arnoux como primeros usuarios en 1958 (patente).

Estas fundas anti-choque proliferan en el mercado de los instrumentos portátiles. En 1970 Chauvin Arnoux da los primeros pasos en uso del plástico



El Monoc L



Ya sea en el multímetro MICA francés de 1985 o en la versión ANAGRAF, vendida el mismo año en el mercado americano, el color amarillo, símbolo de Chauvin, está muy presente.

y en ese momento se lanza a nivel mundial con su innovador primer producto en plástico amarillo y negro: el tester CdA 8 de 1979, la pinza multímetro CdA 600 de 1982 y el conjunto de productos. Algunos comprobadores de tierra Terca 1985 y vatímetros Prowatt 1989 también utilizan una carcasa de color amarillo.

La asociación del color y del negro para los materiales de obra se generaliza con su utilización para delimitar y señalar zonas de peligro en las obras. De ahí la creación por parte de Chauvin Arnoux de las series IMEG500 o ISOL1000 reconocidas tanto en Europa como



PolyPinza CdA 600 (1982)

en el mercado americano por los colores de la empresa. La serie MAN'X 500 lanzada por Chauvin Arnoux y que introduce en el mundo de la medición multímetros de un material flexible, sigue también la línea de los colores de la empresa. En la misma época, Metrix lanza varios productos con carcasa amarilla y pletina negra, entre ellos sus instrumentos de la serie MX 44 1988 y la serie MX 51. A lo largo de los años Chauvin Arnoux desarrolla sus colores de empresa en la totalidad de sus productos: multímetros, vatímetros, megaóhmetros, óhmetros



y otros comprobadores de instalación se revisten con los colores de la empresa.

Como último guiño a los colores: si bien el amarillo siempre se ha asociado al color del sol, de ciertos reyes o emperadores de Asia, es menos conocido que en el campo de la física el negro es el símbolo de "cuerpo negro", es decir, el de un sistema que absorbe todos los rayos de luz que recibe. ¿El negro y el amarillo? Un verdadero tándem histórico para Chauvin Arnoux, que fue el primero en hacer de ellos los colores de la empresa desde principios del siglo XX, con el diseño de su logotipo en 1927.



MX 51